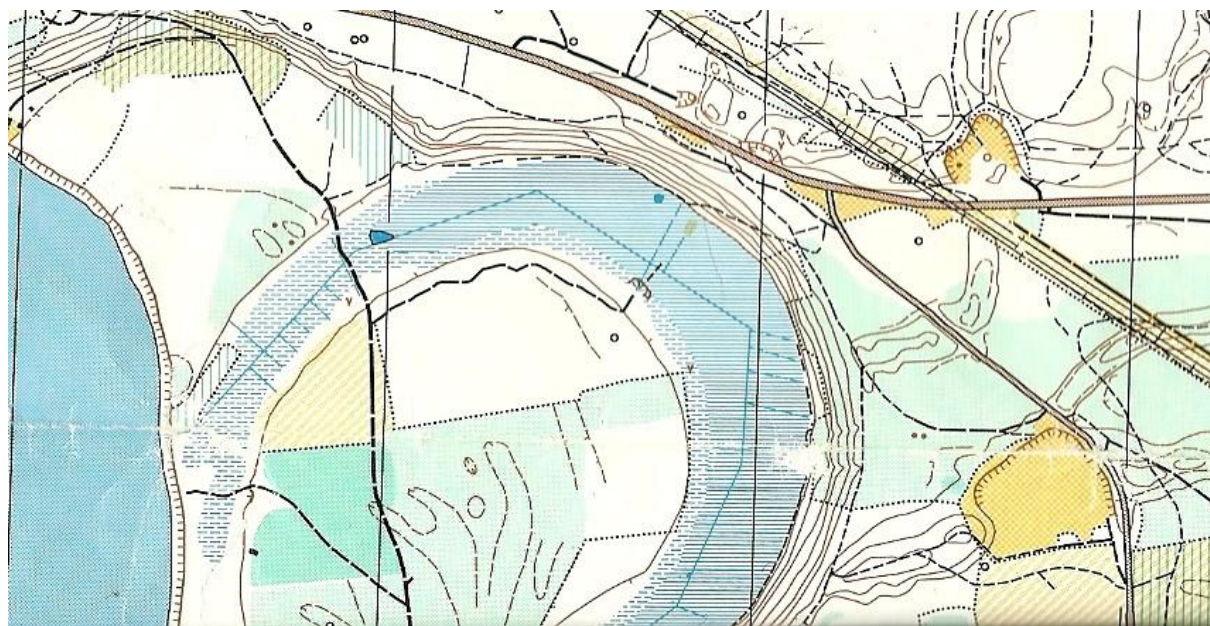


Jakten på POTEBRUKET

Anders Norén



Östnors byalag
2013

Jakten på Potebruket

I boken BYGDEMÅL I MORA Östnor och dess grannbyar Öna och Kråkberg, som kom ut 1990, finns ett antal platser i Östnor förtecknade, däribland ”Potebrutsär”. Stikå Anders Aronsson ledde en gång en byalagsvandring i området norr om Päsaskitt och hade då pekat ut åt vilket håll platsen skulle vara belägen – någonstans väster om Yfstbäck. Stig Östberg i Gopshus hade vidare hört talas om att potebruk skulle ha varit något, som man använde när man började med metallgjutning i Östnor. Källan till denna information har inte gått att spåra.



Bild 1

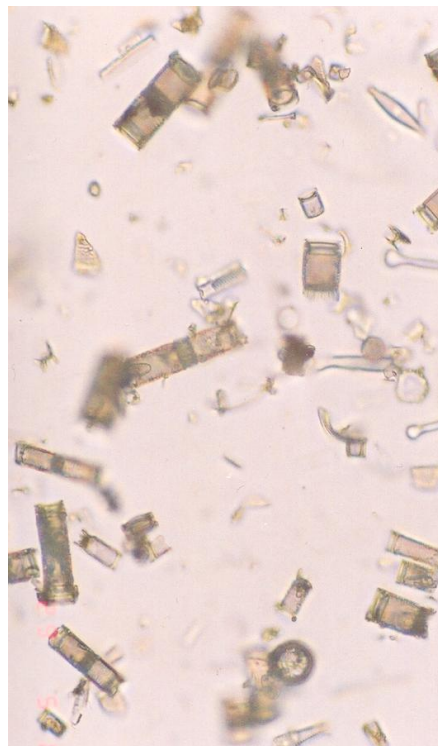


Bild 2

Detta var utgångspunkten för mig när jag sommaren 2002 tog mig nedför slänten vid Yfstbäck ned till Brunnmyren för att leta rätt på Potebruket. Det enda av intresse, som jag hittade var en vattengöl c:a en kvadratmeter stor med en mörk jordyta omedelbart under vattenytan helt oöväntat till skillnad från marken omkring. Det var en halvgrötig massa, som gick att forma till en liten boll, som blev hård när den torkades i bakugnen. Kunde detta vara potebruk? Jag uppsökte Stockholms universitet, där Lars Brunnberg konstaterade att materialet inte var något annat än ordentligt nedbruten kärrtorv – ”men vänta ska du få se” sade han och gick till ett skåp och kom tillbaka med en burk med etiketten ”Östnor” på. Han plockade upp en kritvit lätt klump och berättade att de hade hittat materialet på 1,5 meters djup i den utdikade myren nedanför Nordmin bjäre, före detta Nördersjön. Det var en samling skal från kiselalger, som växte där för en två till tre tusen år sedan. Algens inre mjukdelar var sedan länge helt nedbrutna och försvunna men skalet av kisel syra var kvar och kallas kiselgur. Det förekommer i hela världen överallt där vattendrag avsnörs och det bildas sjöar som växer igen. Lättast att hitta kiselgur skulle det vara vid Brunnmyrens rasbrant mot Dynggrav. Det bör påpekas att syftet med Lars Brunnbergs undersökningar i meanderområdena var att utforska om några ovanliga växtarter fanns i torvlagren samt att för studenterna demonstrera en korvsjöes geologiska utveckling till fast mark.

På bild 1 syns ett sjok med gråaktig kiselgur under det metertjocka torvlagret vid brunnmyrsdikets utlopp i Dynggrav. Bild 2 är ett mikroskopfoto i c:a 400 ggr förstoring. Merparten är

ihåliga mer eller mindre trasiga cylindrar. Nertill till vänster, bild 2, syns en stående cirkulär cylinder. Upptill till höger ses en båtliknande pinne med spetsiga ändar,

Bild 3

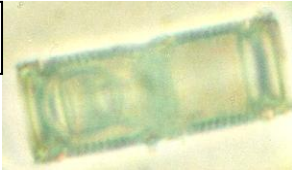


Bild 3 visar en helcylinder i 800 ggr förstoring

En del större pinnar förekommer, väl rundade i ändarna, se bild 4 i 800 ggr förstoring. (Observera de typiska kamformade tillväxtmarkeringarna. En tillväxtcykel (år?) mellan varje streck?)

Bild 4



Bild 5 visar en kiselgurklump i naturlig storlek till vänster och en lika tung sandhög till höger. Skillnaden i volym beror på att de runda kropparna i kiselguren är



Bild 5

ihåliga. mmanpackade bildar de en porös lätt massa, som därför har fått ett antal industriella användningar. Den mest uppmärksammade torde vara den i dynamiten. Alfred Nobel upptäckte att det hanteringsfarliga sprängämnet nitroglycerin kunde sugas upp av kiselgur. Man kunde sedan forma den degiga massan till stavar, som var ofarlig att hantera då det fordrades en tändhatt för att få massan att brisera. Sedermera ersattes kiselguren i dynamitproduktionen med andra absorptionsmedel.

Andra kända användningar för kiselgur är som eldfast tegel, som slipmedel i tandkräm och som filtermaterial. Den goda isoleringsförmågan och temperaturlågheten utnyttjades i ugnar samt i den kokseldade AGA-spisen på 1930-talet. Andra mera udda användningsområden är som myrbekämpningsmedel, som beståndsdel i ett grundfoder (Natur Musli) för hästar. Under hungersnöd lär också allmogen ha blandat kiselgur i brödet.

På vilket sätt kiselguren skulle ha försökt att användas vid metallgjutning har inte kunnat påvisas. En visare till en moraklocka undersöktes i mikroskop för att se om det hade fastnat någon kiselgur vid den obearbetade ytan men ingenting hittades. Tanken var att det värmetåliga mycket finkorniga pulvret skulle kunna ha använts som släppmedel för att förhindra formsanden att fastna vid götet. Nikt användes som släppmedel vid gjuterierna i Östnor. Bergholtz klockgjuteri använde grafit som släppmedel.

Med tanke på urmakerikrisen på 1860-talet var det angeläget att leta efter ersättningsverksamhet. Kiselgurfyndigheter annorstädes i landet fick ju kommersiell betydelse ungefär vid samma tidpunkt. Men de ansatser till lönsam brytning, som kan ha

gjorts på Brunnmyren ledde uppenbarligen ingen vart. Urmakerikrisen fick lösas genom den 1865 startade Mora Mekaniska Fabriks AB..



Vid platsen för här redovisade fynd av kiselgur, dikesmynningen, har inte kunnat påträffas något som tyder på att ett försök till utvinning av denna naturfyndighet skulle ha ägt rum där. Vissa tecken på aktivitet av något slag i området finns dock. Några tiotal meter från dikesmynningen finns en ringformig vall, c:a 3 m i diameter, som om man hade grävt en grop och sedan delvis fyllt igen den, bild 6. Jordprover togs genom hela torvlagret ner till sanden. Inget skikt av kiselgur hittades.

Även finns en överväxt väg i området, som via en överfart med järntrumma under leder till strandområdet omedelbart norr om dikesmynningen. Ett komplement till huvudbron kan ha varit behövlig av olika skäl såsom framkomlighet med eller utan häst nära stranden. Ravinen vid dikesmynningen tycks ha varit och är än i dag den naturliga möjligheten att ta sig ner till vattnet i området med de höga rasbranterna. Spår av någon byggnad finns inte. Vad som har funnits på den 10 till 15 m breda remsa, som älven har skurit bort sedan 1860, är i dag svårt att avgöra.

Sammanfattningsvis kan man konstatera att platsen för Potebruket bör sökas på annat håll än vid dikesmynningen. En analys av hittills framtagna information i frågan ger nu vid handen följande:

Gunnar Bälters ordagranna beskrivning av var Potebruket skulle ha legat lyder:
”Mitt för/nedanför Yvstbäck. Ett plan skapat av älven. Det skall ha funnits en lada där också.”
Lars Brunberg uppgav att kiselgurskikt skulle ligga under torven samt att det skulle finnas där meanderslingan/korvsjön skulle ha varit som djupast. Dessa uppgifter föranledde att jag våren 2008 tog borrhov under torvlagret samt letade efter byggnadsrester nedanför Yvstbäck. Något kiselgurskikt av det slag, som hittades vid Dynggrav påträffades inte. En liten men djup vattengöl fanns på myren nära slutningen, se den blå prick markerad med en horisontell pil på bild 7. Där togs ett bottenprov med en förlängd jordprovsborr på 4 m djup. Enstaka kiselalger kunde konstateras vid mikroskopanalys av provet men inget som tydde på förekomst av något kiselgurskikt. Denna 4 m djupa tydligen torvfria göl kan vara den radiumkälla, som jag som barn hörde talas om. Denna källa eller brunn har sannolikt gett

namn åt Brunnmyren. Tanken stöds av det faktum att det i Vinäs finns en ”Brunnmör”, där det också skall ha funnits en brunn.

Vad beträffar rester av någon lada, hittades ett par plankor i en torvtäkt i ett närliggande område. Enligt uppgift av Karl Bälter (f. 1914) har en bonäsbo på senare tid tagit torv i detta område, varför plankorna kan ha blivit utlagda i det sammanhanget. Man skall dock inte utesluta att dessa plankor ändå kan härröra från den omtalade ladan..

Han menade också att syftet med Brunnmyrsdiket skulle kunna ha varit att förbättra möjligheterna att ta upp torv ur myren. Klart är dock att om man hade planer på en storskalig brytning av kiselgur så skulle en utdikning av myren också vara en angelägen åtgärd. Någon dokumentation om när och varför Brunnmyren dikades ut har inte kunnat hittas. Detta till skillnad från övriga dikesprojekt inom byns marker.

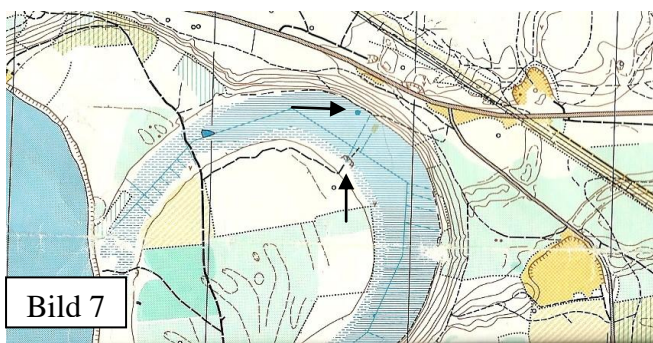


Bild 7



Bild 8

Någon precisering av platsen för Potebruket bättre än ”nedanför Yfstbäck”, som angavs av Gunnar Bälter, har inte kunnat göras. För att detta var platsen för Potebruket talar också gångstigen som leder från landsvägen snett nedför sluttningen. Området i fråga kan också nås med hästtransport på en till gamla vägen över Nybrot från Östnors ansluten väg längs myrkanten. Obs torvtäktsmarkeringen på kartan, vertikal pil, bild 7. Här har någon för länge sedan glömt kvar en grep, som sedan gjort sällskap uppåt till ögonhöjd med en inväxt tall planta, bild 8. Fotot togs av Ingemar Kånåls 2013.

Vad betyder ”pote”? Det användes uppenbart som ett förled med förklenande innebörd och kommer troligen ursprungligen från mosebokens Potifar. Ett par andra platsnamn finns: Potegård (gammal gård på Bogghed samt Potegrav (numera igenfylld sänka på heden mellan Skåjlbäck och Båggesbäck bakom f. d. Gustav Mobergs hus på fastigheten 162:1.gs). Vidare potekall, Poteåjven samt potegröt (barn om sörjig röra i sandlådan: ”ita e då jen rikten potegröt”, enligt Anna Bogg). Enligt Karl Bälter, hade hans arbetskamrat på armaturfabriken på Bjäkenbacken Lissmajt Jerk (Krång Carl-Erik Eriksson f. 1886) en gång sagt om en arbetsuppgift som hade misslyckats: ”Ja ita wart då jett rikte potebruk er”(Ja det här blev då ett riktigt potebruk det.) Även i dag använda ”potelajk” som omdöme om en person på östnorsmål.

Mycket talar för att man gjorde ett misslyckat försök att utnyttja naturtillgången kiselgur. Det kan vara då, som namnet Potebruket myntades med en ”misslyckad” personlighet som förebild. För detta talar att Pote Anders levde 1790 – 1843 och jakten på en ersättning för klocktillverkningen kom först senare.

Anders Norén, Östnors byalag, Mora